

# BIÊNIO

## 2024-2025





ESCOLA JUDICIAL DOS SERVIDORES  
DO TRIBUNAL DE JUSTIÇA  
DO ESTADO DE SÃO PAULO

BIÊNIO 2024-2025

DEZEMBRO/2025



*Não basta adquirir sabedoria.  
É preciso, além disso, saber utilizá-la.*

Cícero

# SUMÁRIO

1. PALAVRA DO DIRETOR
2. APRESENTAÇÃO
3. CONSELHO TÉCNICO
4. EJUS: MAIS DE UMA DÉCADA DE CAPACITAÇÃO E VALORIZAÇÃO
5. REALIZAÇÕES INSTITUCIONAIS, PEDAGÓGICAS E ESTRUTURAIS
6. PARCERIAS
7. EJUS EM NÚMEROS - BIÊNIO 2024/2025
8. PARTICIPAÇÃO DOS ALUNOS
9. EQUIPE EJUS – 2024/2025
10. NOVOS HORIZONTES
11. SIGLAS
12. NOSSOS CONTATOS
13. CRÉDITOS FINAIS

## PALAVRA DO DIRETOR



A formação e a capacitação contínua dos servidores constituem pilares essenciais para o fortalecimento do Poder Judiciário e para a prestação de um serviço público cada vez mais eficiente, seguro e alinhado às demandas da sociedade contemporânea.

Nesse contexto, a gestão assume papel estratégico, ao planejar, coordenar e viabilizar políticas institucionais capazes de transformar conhecimento em prática qualificada, comprometida com a excelência administrativa e jurisdicional.

No biênio 2024–2025, a Escola Judicial dos Servidores do Tribunal de Justiça de São Paulo – EJUS reafirmou sua relevância como espaço permanente de aprendizado, integração e valorização dos servidores.

Os expressivos números alcançados ao longo do período evidenciam não apenas a amplitude das ações formativas realizadas, mas, sobretudo, a confiança institucional depositada na Escola como instrumento de desenvolvimento profissional e de apoio direto à atividade jurisdicional.

A EJUS consolidou-se como infraestrutura estratégica de capacitação do Tribunal, atuando de forma articulada com as diversas áreas administrativas e judiciais, e oferecendo formação alinhada às rotinas de trabalho, às inovações tecnológicas e às transformações institucionais em curso.

A predominância de ações em formato a distância, a diversidade temática e o protagonismo do corpo docente interno refletem um modelo pedagógico eficiente, inclusivo e conectado à realidade cotidiana das unidades judiciárias.

Destaca-se, nesse período, o papel da EJUS no apoio à transição tecnológica do Tribunal, especialmente no processo de implantação do sistema eproc, bem como na difusão do uso responsável e ético de ferramentas de inteligência artificial. Essas iniciativas revelam o compromisso da Escola com a modernização do Judiciário, sem perder de vista a segurança dos procedimentos, a padronização das rotinas e a valorização do conhecimento institucional.

Nada disso seria possível sem a atuação dedicada, responsável e comprometida dos servidores que integram a EJUS. O trabalho desenvolvido pelas equipes técnicas, administrativas, pedagógicas, estatísticas e tecnológicas demonstra elevado senso de responsabilidade institucional e profundo compromisso com a missão formativa da Escola. São servidores que planejam, executam, acompanham e avaliam cada ação, garantindo qualidade, confiabilidade dos dados e efetividade das políticas de capacitação.

Registro, ainda, meu reconhecimento ao Conselho Técnico, aos instrutores e palestrantes – em sua maioria servidores e magistrados do próprio Tribunal – que, com generosidade e espírito público, compartilham conhecimento e experiência, fortalecendo uma cultura de aprendizado colaborativo e de valorização interna.

A EJUS completa mais de uma década de atuação reafirmando seu papel como agente de transformação institucional, contribuindo diretamente para o aprimoramento das atividades do Poder Judiciário paulista.

Investir na formação dos servidores é investir na qualidade da prestação jurisdicional, na segurança jurídica e no fortalecimento das instituições democráticas.

Que os resultados deste biênio sirvam não apenas como registro do trabalho realizado, mas como estímulo para os desafios futuros, renovando o compromisso com a excelência, a inovação e a valorização das pessoas que constroem diariamente o Tribunal de Justiça de São Paulo.

**Desembargador Gilson Delgado Miranda**

Diretor do Conselho Técnico da EJUS – biênio 2.024-2.025

# APRESENTAÇÃO

Com a missão de integrar, formar, aperfeiçoar e capacitar continuamente os servidores do judiciário paulista, a **Escola Judicial dos Servidores (EJUS)** completou, em março de 2024, dez anos de atuação. Nesse período, consolidou suas instalações definitivas, respondeu a contextos desafiadores e estruturou um modelo pedagógico alinhado à realidade do Tribunal, baseado em um corpo docente majoritariamente interno e em ações formativas capazes de atender em grande escala o número de participantes, especialmente no formato a distância. Esse arranjo ampliou o alcance institucional e favoreceu a difusão de práticas comuns em todas as unidades.

Entre **janeiro de 2024 e outubro de 2025**, a EJUS realizou **2.768 eventos**, com **229.103 matrículas**, **20.430 horas** ministradas e **202.288 certificações** expedidas. A oferta formativa manteve foco técnico: **61,1%** das certificações concentraram-se na **Área Judiciária**, seguidas de **Administrativa/Gestão (19,9%)** e **Tecnologia da Informação (11,1%)**. Por tema, destacaram-se **Rotinas Judiciárias (49,7%)**, **Gestão (16,4%)** e **Direito (13,3%)**, refletindo aderência às necessidades operacionais e à atualização de sistemas (SAJ, eproc).

A predominância do **EaD** é nítida: **96,3%** das certificações ocorreram em formato a distância, sendo **66,5%** no **Moodle**, **19,3%** no **Microsoft Teams** e **10,4%** na **Central de Vídeos**. Essa combinação amplia o acesso às ações formativas e oferece flexibilidade de horários, favorecendo maior alcance de participantes. Quanto ao público, **93,9%** das certificações foram de **servidores do TJSP**, sobretudo da **1ª Instância (70,4%)**, e da **Área Administrativa (17,8%)**. Além disso, **97,3%** dos eventos tiveram adesão **voluntária** e **93,3%** das ações permitiram **acesso assíncrono por período**, o que facilita a conciliação da formação contínua com as rotinas de trabalho das unidades.

O **corpo docente** seguiu majoritariamente **interno (94,8%)**, com protagonismo de **servidores (90,7%)** e participação de **magistrados (9,3%)** em temas específicos, o que assegura que o conhecimento transmitido esteja alinhado à realidade do Tribunal e às demandas cotidianas dos setores do TJSP.

A transição para o **eproc** marcou o biênio, com atuação articulada entre a **EJUS**, a **SGP** e o **Comitê Gestor do eproc**. As ações dessa frente somaram **94.657 certificações** (entre dez/2024 a out/2025). Na distribuição por parceiros, considerando todas as temáticas inclusive o eproc, a **SGP** concentrou **48,26%** e o **Comitê Gestor do eproc 20,06%** das certificações do período, o que evidencia o esforço institucional conjunto voltado à transformação digital do Tribunal.

Os servidores podem se inscrever em **mais de uma ação formativa**, favorecendo trilhas contínuas de desenvolvimento. As **certificações** integram a **avaliação anual de desempenho**, alinhando capacitação e gestão por resultados. Neste caderno dedicamos uma seção com as percepções dos alunos, registrando seus comentários espontâneos que expressaram reconhecimento, expectativas e contribuições para o aperfeiçoamento das ações da Escola.

Em síntese, os números do biênio confirmam a EJUS como **infraestrutura estratégica de aprendizagem** do TJSP: capacidade de atender amplos públicos mantendo a qualidade, foco em conteúdo judiciário, flexibilidade metodológica e docência institucionalizada. Esses pilares sustentam a produtividade, a segurança de procedimentos, a melhoria do clima organizacional e o aprimoramento da prestação jurisdicional.

Equipe de Estatística – EJUS 3

# CONSELHO TÉCNICO



**Desembargador Gllson Delgado Miranda**  
Diretor da EPM/EJUS



**Desembargador Ricardo Cunha Chimenti**  
Vice-Diretor e Membro do Conselho Consultivo da EPM



**Desembargadora Cláudia Grieco Tabosa Pessoa**  
Membro do Conselho Consultivo da EPM



**Desembargador Cláudio Luiz Bueno de Godoy**  
Coordenador Pedagógico da EPM



**Juiz Luiz Renato Bariani Perez**  
Coordenador de Cursos de Iniciação Funcional e Aperfeiçoamento para Servidores da EPM



**Juíza Maria Rita Rebello Pinho Dias**  
Coordenadora Geral dos Núcleos Regionais da EPM



**Juiz Wagner Roby Gidaro**  
Juiz Assessor Indicada pela Presidência



**Juiz Airton Pinheiro de Castro**  
Juiz Assessor Indicado pela Corregedoria



**Patrícia Tiuman de Souza Carvalho**  
Secretária da Primeira Instância



**Marco Antonio Lopes Samaan**  
Secretário de Tecnologia da Informação



**Vanessa Cristina Martiniano**  
Secretária de Gestão de Pessoas

## EJUS: MAIS DE UMA DÉCADA DE CAPACITAÇÃO E VALORIZAÇÃO

Instituída pela Portaria nº 8965/14, a Escola Judicial dos Servidores do Tribunal de Justiça de São Paulo (EJUS) completou, em 06 de março de 2024, [10 anos de atuação](#), dedicados à **capacitação** e à **valorização** dos servidores do Judiciário paulista.

Sediada inicialmente no Fórum João Mendes Júnior, a EJUS foi transferida, em agosto de 2014, para o Centro Administrativo da Consolação e, desde setembro de 2018, encontra-se instalada em espaço próprio no 8º andar desse edifício, onde passou a contar com auditório, estúdio de gravação, salas de aula, sala de professores e espaços de informática.

Ao longo de sua trajetória, a EJUS continua promovendo cursos, palestras e diversas ações formativas sobre temas atuais e relevantes, desenvolvidos a partir de planejamento pedagógico próprio e em parceria com secretarias e coordenadorias do Tribunal. As iniciativas abrangem a área Jurídica e outras, como Gestão, Responsabilidade Social, Saúde, Qualidade de Vida e Tecnologia da Informação, sempre orientadas ao fortalecimento da atuação jurisdicional e à melhoria do ambiente de trabalho.

Essa atuação, orientada pelo Conselho Técnico, é executada por uma equipe composta atualmente por 15 servidores, responsáveis pela coordenação das frentes pedagógicas, administrativas, documentais, estatísticas e tecnológicas da Escola.

Nesse período, de **março de 2014 a outubro de 2025**, a EJUS já emitiu mais de **664 mil certificações**, reafirmando seu compromisso com a formação continuada e a excelência no serviço público.

Em celebração ao seu primeiro decênio, foi lançada uma revista digital que resgata a trajetória da Escola, seus principais marcos, ações e colaboradores, destacando sua vocação para o desenvolvimento institucional e humano.



Acesse a Revista Digital "10 anos EJUS"

Também é possível conhecer um pouco mais sobre a EJUS clicando nos links:

	<a href="#">Página da EJUS</a>
	<a href="#">Vídeo: Conheça a EJUS</a>
	<a href="#">EJUS no Instagram</a>
	<a href="#">Central de Vídeos EJUS</a>



## REALIZAÇÕES INSTITUCIONAIS, PEDAGÓGICAS E ESTRUTURAIS

REALIZAÇÕES INSTITUCIONAIS, PEDAGÓGICAS E ESTRUTURAIS – BIÊNIO 2024-2025	
1	<b>Gestão participativa e integrada:</b> realização de reuniões virtuais, semipresenciais e presenciais presididas pelo Diretor da EJUS/EPM, com a participação do Conselho Técnico e dos coordenadores administrativos da Escola Judicial dos Servidores, assegurando o alinhamento institucional e o acompanhamento contínuo das ações estratégicas.
2	<b>Planejamento pedagógico anual:</b> apresentação, pela Coordenadoria de Apoio Técnico da EJUS, do programa de cursos na área Jurídica, destinado à implementação do calendário letivo aprovado pelo Conselho Técnico. A iniciativa visa à formação continuada e ao aperfeiçoamento dos servidores que atuam em apoio à magistratura, em consonância com o Objetivo nº 4 do Planejamento Estratégico do TJSP.
3	<b>Capacitação em competências específicas:</b> promoção de ações formativas em parceria com diversos setores, em atendimento à Meta 4.1 do Planejamento Estratégico do TJSP (2021–2026), contemplando públicos distintos, tais como novos servidores, oficiais de justiça, gestores e fiscais de contratos, gestores prediais, assistentes sociais, psicólogos, servidores de gabinetes da 1ª e 2ª instâncias e estagiários.
4	<b>Comemoração dos 10 anos da EJUS:</b> lançamento do logotipo comemorativo e do caderno institucional <i>EJUS 10 Anos</i> , em versões física e digital, marcando uma década de consolidação da Escola como centro de formação e desenvolvimento dos servidores do Judiciário paulista.
5	<b>Transparência e dados institucionais:</b> publicação, no site da EJUS, do <i>Relatório de Dados Consolidados – 2024</i> , reunindo informações estatísticas e pedagógicas da atuação da Escola.
6	<b>Capacitações sobre o sistema eproc:</b> aprovação, pelo Conselho Técnico da EJUS, de cursos propostos pelo Comitê Gestor do eproc e pela Secretaria de Gestão de Pessoas (SGP), voltados ao uso do sistema, contribuindo para a integração tecnológica e para o aprimoramento das rotinas judiciais de 1º e 2º graus. Foram emitidos 94.657 certificados nessas capacitações entre dezembro de 2024 e outubro de 2025.
7	<b>Semana da Contabilidade:</b> realização das 4ª e 5ª edições da Semana da Contabilidade, promovidas pela Secretaria de Orçamento e Finanças (SOF) em parceria com a EJUS, com foco na capacitação e atualização em boas práticas de contabilidade pública.
8	<b>Semana Jurídica da EJUS:</b> manutenção das edições anuais (VIII e IX), destinadas ao debate de temas jurídicos contemporâneos e à promoção da reflexão sobre questões relevantes à atuação jurisdicional.
9	<b>Grupos de Estudo da EJUS:</b> disponibilização, no AVAS da EJUS, das 18ª, 19ª e 20ª edições do <i>Caderno dos Grupos de Estudo de Serviço Social e Psicologia Judiciários</i> , reunindo pesquisas e produções acadêmicas de difusão do conhecimento, desenvolvidas em 2022, 2023 e 2024.
10	<b>Gestão da informação e suporte estatístico:</b> levantamento e consolidação de dados pela Coordenadoria de Documentação e Estatística da EJUS, com elaboração de planilhas e relatórios, destinados ao atendimento de demandas do Conselho Nacional de Justiça (CNJ) e dos setores do TJSP, a respeito das certificações dos servidores.
11	<b>Monitoramento e aprimoramento pedagógico:</b> apresentação ao Conselho Técnico de relatórios consolidados referentes aos anos de 2024 e 2025, incluindo controle de instrutores e resultados de pesquisas aplicadas aos alunos, com proposições orientadas à melhoria contínua das atividades da Escola.
12	<b>Modernização tecnológica:</b> realização de reunião presencial com o Coordenador da Área de Direito Digital da EPM, Juiz Fernando Antonio Tasso, e encontros telepresenciais com a equipe de desenvolvimento da STI, para solicitação de ajustes e aprimoramentos no SIGE (Sistema Integrado de Gerenciamento de Escolas) e validação das funcionalidades já implementadas. Neste contexto, foram elaborados e encaminhados relatórios técnicos à STI, para subsidiar as implementações necessárias.

# PARCERIAS

Além de seu programa de cursos e palestras, a EJUS mantém **parcerias** com várias unidades do TJSP, ampliando a diversidade temática oferecida aos servidores.

PARCEIROS EJUS BIÊNIO 2024-2025	AÇÕES FORMATIVAS E ALGUNS TEMAS OFERECIDOS
CIJ - Coordenadoria da Infância e Juventude	<b>Cursos:</b> Supervisão Técnica (Do Caso ao Laudo), Depoimento Especial e Escuta Protegida; Formação das Equipes Técnicas. <b>Palestras:</b> infância e juventude focada em socioeducação, adoção, acolhimento, proteção integral contra violências, diversidade, relações étnico-raciais, direitos humanos, saúde mental, práticas interdisciplinares, dentre outros.
Comitê Gestor do Eproc	<b>Cursos:</b> Implantação e Desbravamento do Sistema; Capacitação de Multiplicadores; Dominando o Sistema; Elaboração de Minutas; Automatização da Tramitação Processual; Centrais de Mandados e Oficiais de Justiça; Aperfeiçoamento CEJUSC; Preferências; Classificador de Conteúdo; Proposta e Experiência Prática; Revisão Geral; Introdução IA.
DAPS - Diretoria de Apoio aos Servidores	<b>Cursos:</b> Prático de Libras (Mód. I e II); Leitor de Telas JAWS; Prevenção ao Assédio e Boas Práticas de Acessibilidade e Inclusão; Práticas Inclusivas de Atendimento ao Público (todos em parceria com a SGP). <b>Palestras:</b> Ciclo de Palestras sobre temas em saúde mental (em parceria com o NUAPSI). <b>Oficina:</b> Diagnóstico e Debates sobre Políticas de Inclusão e acessibilidade no TJSP.
DEEX – Departamento Estadual de Execuções Criminais	<b>Cursos:</b> SAJ/PG - Execução Criminal - Módulo I (em parceria com a SGP).
DEIJ – Departamento de Execuções da Infância e da Juventude	<b>Cursos:</b> SAJ/PG - Infância e Juventude Infracional (em parceria com a SGP e a CIJ).
DEPLAN - Diretoria de Planejamento Estratégico	<b>Palestra:</b> Inovação no Judiciário: Desvendando o Potencial Criativo e Superando Barreiras. <b>Cursos:</b> Inovação no Judiciário - Oficina Prática: Gerando o Plano de Inovação: do Problema à Ação. <b>Cursos</b> (em parceria com o Comitê Gestor Eproc e a SGP): Sistema Eproc – Implantação; Desbravando; Multiplicadores; Eproc 2G
DEPRE - Diretoria de Execuções de Precatórios e Cálculos	<b>Curso:</b> Expedição de ofícios à Depre
GMF – Grupo de Monitoramento e Fiscalização do Sistema Carcerário	<b>Palestras:</b> Direitos das Pessoas Privadas de Liberdade; Decreto de Indulto das Penas de Multa; Álcool e Outras Drogas; Inimputabilidade Penal; Política Antimanicomial do Poder Judiciário; Execução Criminal Eletrônica no TJSP; Violência Doméstica e Familiar contra Mulheres; Leitura como Ferramenta de Socialização e de Reinserção Social; Plano Pena Justa; Justiça Restaurativa; Monitoração Eletrônica; Encarceramento Feminino.
NIPPI - Núcleo de Interlocação para Políticas em Primeira Infância	<b>Palestras:</b> Primeira Infância; Registro Civil; Nutrição e Saúde Infantil; Paternidade Ativa; Amamentação; Parentalidade Positiva; Transtorno do Espectro Autista; Prevenção ao Trabalho Infantil; Enfrentamento da Violência Sexual; Saúde Mental; Articulação do Trabalho em Rede.
NUAPSI - Núcleo de Atendimento Psicossocial a Magistrados e Funcionários do TJSP	<b>Palestras:</b> Inteligência Emocional nas Finanças (NUAPSI – 8ª RAJ). <b>Ciclo de Palestras</b> sobre Saúde Mental e Cuidado Psicossocial; Saúde Mental no Trabalho; Diversidade e Inclusão; Parentalidade; Atenção à Pessoa com Deficiência; Impactos Contemporâneos como Tecnologia e Dependências (em parceria com a DAPS).
SAAB - Secretaria de Administração e Abastecimento	<b>Curso:</b> Planilha de Formação de Preços - Elaboração e Julgamento (em parceria com a SGP).
SGP – Secretaria de Gestão de Pessoas	<b>Cursos na Plataforma Moodle:</b> Iniciações Funcionais dos Escreventes e Estagiários; Capacitação Específica: Assistentes Sociais, Psicólogos e Oficiais de Justiça; Cartório do Futuro; Gestão; Tecnologia da Informação; Responsabilidade Social; Rotinas Judiciais de 1º e 2º Grau; Saúde e Qualidade de Vida; Sustentabilidade; Violência Doméstica; Eproc; Sistemas Administrativos. <b>Ciclo de Palestras:</b> Atualizações sobre Aposentadoria.
SGS - Secretaria de Governança de Sistemas	<b>Cursos:</b> Capacitações para utilização do sistema Eproc (em parceria com o Comitê Gestor Eproc).
SOF - Secretaria de Orçamento e Finanças	<b>Semanas da Contabilidade do TJSP</b> (4ª e 5ª edições) - Orçamento Responsável e Sustentabilidade; Reforma Tributária: Cenário Atual e Perspectivas; Inovações na Gestão Pública; Inteligência Artificial; Processo de Convergência da Contabilidade Pública; Relatório Financeiro de Sustentabilidade; Reforma Tributária e os Impactos nos Contratos Administrativos; Cenários Turbulentos, Mudanças Velozes.
SPI – Secretaria da Primeira Instância	<b>Palestra:</b> Aspectos Práticos Quanto à Aplicação da Nova Sistemática de Juros Moratórios, Instituída pela Lei Nº 14.905/2024 na Elaboração de Cálculos Judiciais.
SPR 3.2 - Diretoria de Comunicação Social – Marketing	<b>Cursos:</b> Técnicas de Redação (em parceria com a SGP).

[Clique aqui para visualizar a Tabela de Ações Formativas da EJUS no Biênio](#)

# EJUS EM NÚMEROS - BIÊNIO 2024/2025

Dados coletados de Janeiro/2024 a Outubro/2025

+ 234.000 Vagas Disponibilizadas

229.103

Matrículas

202.288

Certificações

20.430

Horas Ministradas

2.768

Eventos

94,8%

Instrutores Internos

90,7%  
Servidores

9,3%  
Magistrados

96,3%

Certificações no EaD

Os dados das tabelas contemplam as ações formativas realizadas de **JANEIRO/2024 a OUTUBRO/2025**.

### 1 – Matrículas por Ações Formativas

Ação Formativa	Matrículas	% Matric. Por Ações Formativas
Cursos em Geral	195.212	85,2%
Outras Ações	33.891	14,8%
TOTAIS GERAIS	229.103	100,0%

Entre janeiro/2024 e outubro/2025, a EJUS contabilizou **229.103 matrículas**, sendo **85,2%** em Cursos em Geral (grupos de estudos, supervisões técnicas, iniciações funcionais, treinamentos e cursos) e **14,8%** em Outras Ações Formativas (seminários, ciclos de aulas, oficinas e palestras).

### 2 – Certificações por Ações Formativas

Ação Formativa	Certificações	% Certif. Por Ações Formativas
Cursos em Geral	171.158	84,6%
Outras Ações	31.130	15,4%
TOTAIS GERAIS	202.288	100,0%

Foram expedidas **202.288 certificações** no biênio. Desse total, **84,6%** correspondem a Cursos em Geral e **15,4%** a Outras Ações. Um mesmo aluno pode participar de mais de uma ação formativa.

### 3 – Eventos por Ações Formativas

Ação Formativa	Eventos	% Eventos Por Ações Formativas
Cursos em Geral	2.666	96,3%
Outras Ações	102	3,7%
TOTAIS GERAIS	2.768	100,0%

No biênio, tivemos um total de **2.768 eventos**, sendo a maioria cursos em geral (**96,3%**), evidenciando a ênfase em ações de caráter aprofundado.

### 4 - Horas por Ações Formativas

Ação Formativa	Horas	% Horas Por Ações Formativas
Cursos em Geral	20.214	98,9%
Outras Ações	216	1,1%
TOTAIS GERAIS	20.430	100,0%

Ao todo, foram ministradas **20.430 horas** de aula, sendo **98,9%** delas referentes aos Cursos em Geral.

## 5 - Certificações por Áreas Temáticas

Área Temática CEAJud	Certificações Por Área Temática	% Certif. Por Áreas Temáticas
Judiciária	123.547	61,1%
Administrativa/Gestão	40.186	19,9%
Tecnologia da Informação	22.524	11,1%
Responsabilidade Social	11.785	5,8%
Saúde/Qualidade de Vida	3.400	1,7%
Línguas	846	0,4%
TOTAIS GERAIS	202.288	100,0%

A área **Judiciária** concentrou a maior parte das certificações, com **61,1%** do total, seguida pelas áreas **Administrativa/Gestão (19,9%)** e **Tecnologia da Informação (11,1%)**. As demais áreas temáticas, somadas, representaram **7,9%**, o que evidencia o **predomínio da formação técnico-jurídica**, sem deixar de contemplar temas relacionados à responsabilidade social e ao desenvolvimento pessoal.

## 6 - Certificações por Temas Ministrados

Temas	Certificações Por Temas	% Certif. Por Temas
Rotinas Judiciárias	100.716	49,7%
Gestão	33.106	16,4%
Direito	26.873	13,3%
Responsabilidade e Inclusão Social	11.963	5,9%
Iniciação Funcional	6.935	3,4%
Capacitação Específica	6.005	3,0%
Microsoft Office e Ferramentas de TI	4.077	2,0%
Cartório do Futuro	3.914	1,9%
Depoimento Especial	3.559	1,8%
Saúde / Qualidade de Vida / Motivacional	3.400	1,7%
Línguas	668	0,3%
Supervisão Técnica	546	0,3%
Grupo de Estudos	268	0,1%
Sustentabilidade	145	0,1%
Violência Doméstica	113	0,1%
TOTAIS GERAIS	202.288	100,00%

As **202.288 certificações** concentraram-se principalmente em **Rotinas Judiciárias (49,7%)**, seguidas de **Gestão (16,4%)** e **Direito (13,3%)**, evidenciando o foco nas rotinas de trabalho e domínio dos sistemas do TJSP (como SAJ, eproc), sem prejuízo da diversidade temática oferecida pela EJUS. As **iniciações funcionais** atenderam escreventes, assistentes sociais, psicólogos e estagiários, enquanto as **capacitações específicas** abrangeram, entre outros públicos, os oficiais de justiça e as equipes da STI.

## 7 - Certificações por Modalidades

Tipo de Modalidades dos Eventos	Certificações Por Modalidades	% Certif. Por Modalidades
Moodle	134.525	66,5%
Microsoft Teams	39.123	19,3%
Central de Vídeos	21.084	10,4%
Microsoft Teams/Presencial	7.035	3,5%
Presencial	521	0,3%
TOTAIS GERAIS	202.288	100,0%

O ensino remoto predomina na EJUS. A plataforma **Moodle** respondeu por **66,5%** das certificações, com cursos permanentes e acessíveis a qualquer momento. Os eventos síncronos realizados pelo **Microsoft Teams** representaram **19,3%** do total. Já a **Central de Vídeos** correspondeu a **10,4%**, reforçando a importância dos conteúdos assíncronos. As modalidades **Microsoft Teams/Presencial (3,5%)** e **Presencial (0,3%)** tiveram participação menor, restritas a atividades que exigiram interação direta, práticas específicas ou contextualização presencial.

## 8 - Certificações por Parceiros Principais

Parceiros Principais (*)	Certificações Por Parc. Principal	% Certif. Por Parc. Principal
SGP	97.617	48,26%
Comitê Gestor EPROC	40.582	20,06%
Sem Parceria	26.075	12,89%
CIJ	12.127	5,99%
DAPS	8.758	4,33%
GMF	4.992	2,47%
NIPPI	3.404	1,68%
NUAPSI	2.897	1,43%
SOF	2.837	1,40%
DEPRE	1.030	0,51%
SPI	810	0,40%
SPR	668	0,33%
DEEX	256	0,13%
DEPLAN	171	0,08%
SAAB	64	0,04%
TOTAIS GERAIS	202.288	100,0%

(\*) A tabela de Siglas encontra-se na página 20 deste relatório.

No biênio, a EJUS manteve ampla parceria com diferentes unidades do TJSP, destacando-se as iniciativas da **SGP (48,26%)** e do **Comitê Gestor do Eproc (20,06%)**, voltadas principalmente à capacitação para uso da nova plataforma processual eproc. Todas essas ações são previamente submetidas ao Conselho Técnico, que delibera sobre a sua realização. A EJUS apoia, processa e certifica essas atividades, que são computadas na avaliação anual de desempenho dos servidores.

## 9 – Percentuais de Eventos por Tipo de Inscrição

Tipo de Inscrição	% Eventos Por Tipo Inscrição
Voluntária	97,3%
Convocação	2,0%
Voluntária e Convocação	0,7%
TOTAIS GERAIS	100,0%

A predominância das inscrições **voluntárias (97,3%)** evidencia que os servidores buscam a EJUS como espaço de desenvolvimento profissional contínuo. Já as **convocações (2,0%)** e as ações com **inscrição voluntária e convocação combinadas (0,7%)** ocorreram de forma pontual, geralmente em situações que demandaram orientação ou atualização específica.

## 10 – Percentuais de Eventos por Tipo de Acesso às Aulas

Tipo de Acesso às Aulas	% Eventos Por Tipo de Acesso às Aulas
Por Período de Acesso	93,3%
Ao Vivo	6,7%
TOTAIS GERAIS	100,0%

A maioria das ações formativas foi disponibilizada **por período de acesso (93,3%)**, o que possibilitou aos servidores realizar os cursos em horários compatíveis com suas rotinas de trabalho. Já as participações **ao vivo (6,7%)** concentraram-se em atividades que exigiram **interação síncrona** entre participantes e formadores.

## 11 – Percentuais de Certificações por Público Participante

Público Participante	% Certif. Por Público Participante
Servidores TJSP	93,9%
Externos	5,6%
Magistrados TJSP	0,5%
TOTAIS GERAIS	100,0%

As certificações concentraram-se majoritariamente nos **servidores do TJSP (93,9%)**, público-alvo prioritário da EJUS. Os **participantes externos** representaram **5,6%** do total, incluindo, em sua maioria, estagiários e servidores municipais cedidos ao Tribunal. Já os **magistrados** representaram **0,5%** das certificações.

## 12 - Percentual de Certificações por Lotação dos Alunos

Lotação dos Alunos	% Certif. Por Lotação dos Alunos
1ª Instância	70,4%
Área Administrativa	17,8%
Público Externo	6,7%
2ª Instância	5,1%
TOTAIS GERAIS	100,0%

A distribuição das certificações demonstra predominância da **1ª Instância (70,4%)**, o que reflete seu maior contingente de servidores e a demanda operacional. A **Área Administrativa** responde por **17,8%** das certificações, enquanto o **Público Externo** e a **2ª Instância** apresentam menor participação relativa, com **6,7%** e **5,1%**, respectivamente.

## 13 - Percentual de Instrutores Internos e Externos

Tipo Instrutores	% Por Tipo de Instrutor
Interno	94,8%
Externo	5,2%
TOTAIS GERAIS	100,0%

O corpo docente EJUS foi composto majoritariamente por instrutores **internos (94,8%)** (servidores e magistrados do TJSP) o que reforça a valorização do conhecimento institucional. Os **instrutores externos**, convidados sem vínculo com a administração pública, representaram **5,2%** do total.

## 14 - Percentual de Instrutores Internos

Instrutores Internos	% Instrutores Internos
Servidor	90,7%
Magistrado	9,3%
TOTAIS GERAIS	100%

Entre os instrutores internos, predominam os **servidores (90,7%)**, enquanto os **magistrados** corresponderam a **9,3%** do total. Esse resultado evidencia o protagonismo dos servidores na condução das ações formativas, sem deixar de contar com a importante colaboração dos magistrados em temas específicos.



# PARTICIPAÇÃO DOS ALUNOS

A educação é um processo dinâmico e compartilhado. Seu aperfeiçoamento contínuo não depende apenas do corpo docente, mas também de quem ocupa o centro da aprendizagem: o aluno.

Ao registrar elogios, críticas e sugestões, o aluno se torna corresponsável pela construção de uma formação mais útil e alinhada às demandas do serviço público.

Por meio das pesquisas de reação e de aplicação estimulam-se o diálogo e o compartilhamento de percepções que contribuem para o aperfeiçoamento das ações da Escola.

A seguir, alguns comentários espontâneos de alunos que se identificaram, expressando reconhecimento, engajamento e confiança na missão da EJUS:

- *Acredito que os cursos da EJUS têm atendido às expectativas plenamente. Os temas abordados são atuais e aplicáveis às nossas rotinas de trabalho. E os palestrantes são ótimos, demonstram profundo conhecimento quanto aos temas propostos e possuem uma didática excelente.* (191EJU - Danilo Milanello, Chefe de Seção Judiciário - 3º Ofício Criminal da Comarca de Atibaia)

- *Gostei muito do curso. Sou novo no tribunal e tem me auxiliado nas atividades de elaboração de minutas em despachos, especialmente nas filas de petições iniciais.* (192EJU - Renato Henrique Garcia Escalanti, Escrevente Técnico Judiciário - 1º Ofício Cível da Comarca de Osvaldo Cruz)

- *Os cursos são bem elucidativos e agregam muito à rotina dos cartórios.* (200EJU - Carlos Alberto Giorgetti, Supervisor de Serviço - Vara Única da Comarca de Macatuba)

- *A equipe da EJUS tem prestado serviço com excelência. Difícil sugerir melhorias. Os temas abordados têm grande relevância na rotina diária, principalmente, dos cartórios cíveis. Agradeço demais a iniciativa da Escola!* (208EJU - Luciana Aparecida Canatto, Assistente Judiciário - Gabinete do Dr. Paulo Rogério Bonini - 9ª Vara Cível de Guarulhos)

- *Tanto a EJUS, na pessoa de seus dirigentes, Desembargadores, Juizes, Servidores, quanto o TJSP pelas iniciativas, estão de parabéns. Agradeço a oportunidade de participar dos ensinamentos, pois isso é muito importante para nossa formação e desenvolvimento, enquanto Servidores do TJ, e como pessoa humana. Muito obrigado!* (209EJU - Edson Piccinim, Escrevente Técnico Judiciário - 1ª Vara Judicial Criminal e Anexo do Júri da Comarca de Presidente Venceslau-SP)

- *Os eventos promovidos são muito bons, levam em consideração as diversas áreas de atuação jurisdicional da Corte, sempre contando com instrutores e palestrantes de alto nível, muito preparados. É com gratidão que recebo a oportunidade oferecida aos servidores.* (211EJU - Liliana Fonseca Silva Ishii, Supervisor de Serviço - 1º Grupo de Câmaras de Direito Criminal)

- *Este curso teve uma relevância muito grande para a função que exerço, como chefe do CEJUSC e Conciliadora, por se tratar da Família, área em que me empenho no conhecimento para poder oferecer o melhor à população. Não há o que se falar em aprimorar os cursos elaborados pelo EJUS, pois são bem instruídos, dinâmicos e com total clareza.* (218EJU - Célia dos Santos Guimarães, Chefe de Seção Judiciário - CEJUSC da Comarca de Vargem Grande Paulista)

- *O curso foi de excelente qualidade, trabalho na Vara de Execuções Penais há 16 anos e o curso foi extremamente útil. Os professores são assertivos na exposição dos temas e tudo voltado a realidade do trabalho exercido no cartório.* (219EJU - Fernanda Hermanson, Escrevente Técnico Judiciário - 1ª Vara do Júri e das Execuções Penais de Ribeirão Preto)

- *Gostaria de parabenizar os instrutores pelo excelente curso! A didática clara, o domínio do conteúdo e a forma com que conduziram as aulas fizeram toda a diferença. Foi uma experiência enriquecedora e muito proveitosa. Aproveito também para agradecer à equipe da EJUS pela organização impecável e pelo cuidado em proporcionar um ambiente de aprendizado tão eficiente e acolhedor.* (223EJU - Nathiara Lino, Assistente Jurídico - Gabinete do Nucleo 4.0)

- *Acho perfeito, principalmente o fato de podermos assistir várias vezes para anotar/fixar melhor. O conteúdo é excelente e apresentado de forma sensacional.* (209EJU - Cristiani Albuquerque M F Moco, Escrevente - 2ª VFS de São Bernardo do Campo)

- *Gostaria de melhorias na plataforma para assistir aos vídeos. Com acesso mais facilitado para celular e possibilidade de acelerar o vídeo e deixar o vídeo pausado e poder reiniciar de onde parei no último acesso.* (194EJU - Gabriela Souza Miranda, Escrevente Técnico Judiciário - 2º Ofício Judicial da Comarca de Diadema)

- *A minha sugestão já foi acatada, ou seja, a divisão/diminuição da duração das aulas com redução do tempo para maior aproveitamento e compreensão.* (202EJU - Magda Cristina Jarussi, Chefe de Seção Judiciário - 2ª Vara Cível da Comarca de Atibaia)

## EQUIPE EJUS – 2024/2025

### EJUS 1 – COORDENADORIA DE APOIO TÉCNICO



WALTER



MIGUEL



VIVIAN



FÁBIO



PEDRO

### EJUS 2 – COORDENADORIA ADMINISTRATIVA



JANAÍNA



RAQUEL



VALÉRIA



ÉRICA

### EJUS 3 – COORDENADORIA DE DOCUMENTAÇÃO E ESTATÍSTICA



RÉGIA



ANA LÚCIA



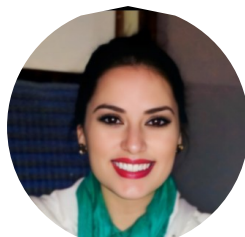
NELSON



ARIANE



LUCIANA



THALITA

# NOVOS HORIZONTES

## 1 – EPROC

Em cumprimento à **Resolução CNJ 335/2020**, que vedou a contratação de novos sistemas e funcionalidades privadas, o Tribunal de Justiça de São Paulo iniciou estudos para a substituição do Sistema SAJ.

Após análises técnicas e comparativas, em julho de 2024, foi firmado um acordo de cooperação técnica com o Tribunal Regional Federal da 4ª Região para a cessão gratuita do direito de uso do Sistema eproc. Desenvolvido pelo TRF4, o eproc é uma plataforma aberta e colaborativa, mantida de forma compartilhada por diversos tribunais, o que assegura sua constante atualização e modernização.

Desde então, diferentes áreas do Tribunal de Justiça de São Paulo têm atuado de forma integrada para assegurar uma transição eficiente, com destaque para o planejamento dos cronogramas de implantação e capacitação, o lançamento da campanha **“Eproc – Sem Dúvida”**, voltada ao esclarecimento dos usuários, e a criação do programa **“Multiplicadores eproc”**, destinado à formação de servidores para atuar como agentes de apoio e disseminadores do conhecimento.

A migração do SAJ para o eproc, iniciada em março de 2025, ocorre de forma gradual, com previsão de conclusão em até cinco anos. Essa modernização representa um **marco na transformação digital do Tribunal**, reafirmando o compromisso institucional com a eficiência, a transparência e a agilidade na prestação jurisdicional.

A EJUS participa ativamente desse processo, apoiando o **Comitê Gestor do eproc**, a **Secretaria de Gestão de Pessoas (SGP)** e a **Secretaria de Gestão de Sistemas (SGS)** na oferta de cursos e capacitações voltadas à formação dos servidores no novo sistema. As vagas foram destinadas a servidores de 1º e 2º grau e a magistrados, permitindo a participação em mais de um evento. Somente no biênio, as ações formativas relacionadas ao eproc resultaram na emissão de mais de 94.657 certificados.

## 2– USO DA INTELIGÊNCIA ARTIFICIAL NO JUDICIÁRIO

Com seu impacto transformador na sociedade e no mercado de trabalho, a Inteligência Artificial (IA) vem se consolidando como uma aliada do Poder Judiciário brasileiro, contribuindo de modo significativo para aprimorar a eficiência e celeridade das atividades jurídicas e administrativas.

Nesse sentido, o Tribunal de Justiça de São Paulo instituiu o Comitê para Acompanhamento do Uso da Inteligência Artificial, com o intuito de discutir, avaliar e orientar o uso dessas tecnologias, além de desenvolver estratégias para a disponibilização de ferramentas de inteligência artificial ao público interno, sempre observando a ética, a transparência e a proteção de dados.

Entre as soluções já implementadas, destacam-se o **Gerador de Ementas TJSP**, desenvolvido pela Secretaria de Tecnologia da Informação com recursos de IA, e o **Microsoft Copilot**, voltado à otimização de tarefas cotidianas de magistrados e servidores. Ambas as ferramentas garantem a privacidade de dados, um aspecto essencial para a atuação jurídica.

Em resposta à crescente relevância da temática tecnológica, o Tribunal de Justiça de São Paulo vem promovendo cursos voltados à capacitação de magistrados e servidores, entre eles **“IA em Ação”** e **“Eproc - Introdução à IA”**.

A tendência é de um uso cada vez mais consolidado da IA no Judiciário. Essa evolução demonstra que a inteligência artificial é um pilar fundamental para um futuro em que a atividade judicial será mais ágil, transparente e alinhada às demandas da sociedade digital.

SIGLAS

SIGLA	ESPECIFICAÇÃO
AVAS	Ambiente de Valorização e Apoio ao Servidor na página da EJUS
CIJ	Coordenadoria da Infância e da Juventude do TJSP
CNJ	Conselho Nacional de Justiça
DAPS	Diretoria de Apoio aos Servidores do TJSP
DEEX	Departamento Estadual de Execuções Criminais do TJSP
DEIJ	Departamento de Execuções da Infância e da Juventude do TJSP
DEPLAN	Diretoria de Planejamento Estratégico do TJSP
DEPRE	Diretoria de Execuções de Precatórios e Cálculos
EJUS	Escola Judicial dos Servidores do TJSP
EJUS1	Coordenadoria de Apoio Técnico da Escola Judicial dos Servidores
EJUS2	Coordenadoria Administrativa da Escola Judicial dos Servidores
EJUS3	Coordenadoria de Documentação e Estatística da Escola Judicial dos Servidores
EPM	Escola Paulista da Magistratura
EPROC	Sistema Eletrônico de Processo Judicial (desenvolvido pelo Tribunal Regional Federal da 4ª Região – TRF4)
GMF	Grupo de Monitoramento e Fiscalização do Sistema Carcerário do TJSP
MOODLE	Modular Object-Oriented Dynamic Learning Environment (Ambiente de Aprendizagem Dinâmico Orientado a Objetos Modulares)
RAJ	Região Administrativa Judiciária
NIPPI	Núcleo de Interlocução para Políticas em Primeira Infância
NUAPSI	Núcleo de Atendimento Psicossocial a Magistrados e Funcionários do TJSP
SAAB	Secretaria de Administração e Abastecimento do TJSP
SGP	Secretaria de Gestão de Pessoas do TJSP
SGS	Secretaria de Governança de Sistemas do TJSP
SIGE	Sistema Integrado de Gestão de Escolas EJUS/EPM
SOF	Secretaria de Orçamento e Finanças do TJSP
SPI	Secretaria da Primeira Instância do TJSP
SPR	Secretaria da Presidência do TJSP
STI	Secretaria de Tecnologia da Informação do TJSP
TJSP	Tribunal de Justiça do Estado de São Paulo

# NOSSOS CONTATOS

ACESSO À ESCOLA JUDICIAL DOS SERVIDORES DO TJSP - EJUS	
Nossa página:	<a href="http://www.tjsp.jus.br/ejus">http://www.tjsp.jus.br/ejus</a>
Sala Aluno (inscrições):	<a href="https://www.tjsp.jus.br/app/sige/sala">https://www.tjsp.jus.br/app/sige/sala</a>
Instagram:	<a href="#">@ejus_oficial</a>
E-mail alunos	<a href="mailto:ejus.eventos@tjsp.jus.br">ejus.eventos@tjsp.jus.br</a>
E-mail estatística:	<a href="mailto:ejus3.estatistica@tjsp.jus.br">ejus3.estatistica@tjsp.jus.br</a>

EJUS 1 – COORDENADORIA DE APOIO TÉCNICO	
Coordenador:	<b>Walter Salles Mendes</b>
Equipe EJUS 1	Miguel da Costa Santos (Chefe de Seção), Vivian Terumi Takata (Chefe de Seção), Fábio Roberto Bursaca e Pedro Cristóvão Pinto (Escreventes)
E-mails:	<a href="mailto:wsmendes@tjsp.jus.br">wsmendes@tjsp.jus.br</a> / <a href="mailto:ejus1@tjsp.jus.br">ejus1@tjsp.jus.br</a>
Fones:	(11)2711-1663
Endereço:	Rua da Consolação, 1483 – 8º Andar

EJUS 2 – COORDENADORIA ADMINISTRATIVA	
Coordenadora:	<b>Janaína Velozo de Camargo Moraes</b>
Equipe EJUS 2	Raquel Yokoingawa Camargo Gama (Chefe de Seção), Valéria Pessoa Silveira (Chefe de Seção) e Erica Kinuko Issi (Escrevente)
E-mails:	<a href="mailto:jvmoraes@tjsp.jus.br">jvmoraes@tjsp.jus.br</a> / <a href="mailto:ejus2@tjsp.jus.br">ejus2@tjsp.jus.br</a>
Fones:	(11)2711-1662
Endereço:	Rua da Consolação, 1483 – 8º Andar

EJUS 3 – COORDENADORIA DE DOCUMENTAÇÃO E ESTATÍSTICA	
Coordenadora:	<b>Régia Mara de Oliveira Beretta da Silveira</b>
Equipe EJUS 3	Ana Lúcia Barbosa (Chefe de Seção), Arianne Dias do Nascimento, Luciana Alves Figueiredo, Nelson Yoshinobu Aoki e Thalita Serejo Gonçalves (Escreventes)
E-mails:	<a href="mailto:regiamara@tjsp.jus.br">regiamara@tjsp.jus.br</a> / <a href="mailto:ejus3.estatistica@tjsp.jus.br">ejus3.estatistica@tjsp.jus.br</a>
Fones:	(11)2711-1661
Endereço:	Rua da Consolação, 1483 – 8º Andar

# CRÉDITOS FINAIS

## BIÊNIO 2024 – 2025

### DIRETOR EPM/EJUS:

Desembargador Gilson Delgado Miranda

### VICE-DIRETOR EPM/EJUS:

Desembargador Ricardo Cunha Chimenti

## CONSELHO TÉCNICO EJUS:

### Diretor da EPM/EJUS

Desembargador Gilson Delgado Miranda

### Membro do Conselho Consultivo da EPM

Desembargador Ricardo Cunha Chimenti

### Membro do Conselho Consultivo da EPM

Desembargadora Cláudia Grieco Tabosa Pessoa

### Coordenador Pedagógico da EPM

Desembargador Cláudio Luiz Bueno de Godoy

### Coordenador Geral dos Núcleos Regionais da EPM

Juíza Maria Rita Rebello Pinho Dias

### Coordenador de Cursos de Iniciação Funcional e Aperfeiçoamento para Servidores da EPM

Juiz Luiz Renato Bariani Pérez

### Juiz Assessor indicado pela Presidência

Juiz Wagner Roby Gidaro

### Juiz Assessor indicado pela Corregedoria Geral da Justiça

Juiz Airton Pinheiro de Castro

### Secretária da Primeira Instância

Patrícia Tiuman de Souza Carvalho

### Secretário de Tecnologia da Informação

Marco Antonio Lopes Samaan

### Secretária de Gestão de Pessoas

Vanessa Cristina Martiniano

## COORDENADORIAS ADMINISTRATIVAS DA EJUS:

### Coordenadoria de Apoio Técnico – EJUS1

Walter Salles Mendes

### Coordenadoria Administrativa – EJUS 2

Janaína Velozo de Camargo Moraes

### Coordenadoria de Documentação e Estatística – EJUS 3

Régia Mara de Oliveira Beretta da Silveira

## COORDENADORES DOS NÚCLEOS REGIONAIS EJUS:

### 2ª RAJ – Araçatuba

Alana Lemes Oliveira

### 3ª RAJ – Bauru

Margareth Teruko Higuti  
Leiah Oliveira Santos Almeida  
(Coordenadora-Adjunta)

### 4ª RAJ – Campinas

Deny Cristian Trakal

### 5ª RAJ – Presidente Prudente

Warlei Lopes

### 6ª RAJ – Ribeirão Preto

Roberto de Assis Matos

### 7ª RAJ – Santos

Andrea dos Santos Fiuza

### 8ª RAJ – São José do Rio Preto

Ademar Cruciol Filho  
Sandro Naressi Nogueira  
(Coordenador-Adjunto)

### 9ª RAJ – São José dos Campos

Antonio Augusto Carvalho da Silva

### 10ª RAJ – Sorocaba

Ricardo Rezende Luiz de Oliveira  
André Luiz Bianco de Souza  
(Coordenador-Adjunto)

## Produzido pela Coordenadoria de Documentação e Estatística da Escola Judicial dos Servidores – EJUS 3

[ejus3.estatistica@tjsp.jus.br](mailto:ejus3.estatistica@tjsp.jus.br)

## Equipe EJUS 3

Ana Lúcia Barbosa  
Ariane Dias do Nascimento  
Luciana Alves Figueiredo  
Nelson Yoshinobu Aoki  
Thalita Serejo Gonçalves  
Régia Mara de Oliveira Beretta da Silveira

## Agradecimentos

Aos nossos alunos, pela participação ativa e pelas sugestões de aprimoramento à EJUS.

A todos os servidores e magistrados que integram o corpo docente da Escola, pela dedicação e pelo compromisso.

Aos que, ao longo de mais de uma década, contribuíram para as realizações da EJUS, o nosso sincero reconhecimento.

São Paulo,  
Dezembro de 2025



Acesse nossa página em <https://www.tjsp.jus.br/ejus>  
ou aponte a câmera do seu celular para o Código abaixo:

